

RÉPUBLIQUE ALGÉRIENNE DÉMOCRATIQUE ET POPULAIRE  
MINISTÈRE DES FINANCES  
DIRECTION GÉNÉRALE DES DOUANES



1

MONNAIE  
ET  
OBJETS  
DE VALEUR



## INFORMATIONS AUX VOYAGEURS

BESOIN D'AIDE ?

CONTACTEZ LA DIRECTION GÉNÉRALE DES DOUANES :

LIGNE TÉLÉPHONIQUE : 023 50 11 76/99

10.23 الرقم الأخضر

CELLULE HELPDESK :

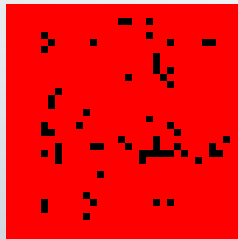
LIGNE TÉLÉPHONIQUE : 023.88.73.55 / 023. 88. 72. 24

FAX : 023. 88. 73. 62 / 023. 88. 72. 22

L'ADRESSE E-MAIL : [ALCESHELPDESK@DOUANE.GOV.DZ](mailto:ALCESHELPDESK@DOUANE.GOV.DZ)

SCANNEZ LE QR CODE CI-DESSOUS  
POUR ACCÉDER AU SITE WEB DES DOUANES ALGÉRIENNES :

[WWW.DOUANE.GOV.DZ](http://WWW.DOUANE.GOV.DZ)



[www.douane.gov.dz](http://www.douane.gov.dz)  
[dinf@douane.gov.dz](mailto:dinf@douane.gov.dz)

DÉCLARATION DE LA MONNAIE (ETRANGÈRE/NATIONALE)  
ET OBJETS DE VALEUR  
À L'ENTRÉE ET À LA SORTIE DU TERRITOIRE NATIONAL



Departures					
16:30	NEW YORK	Gate 31	ARRIVAL	18:05	BUDAPEST
16:45	MADRID	Gate 32	CANCELLED	18:10	TORONTO
17:30	TOKYO	Gate 41	CANCELLED	18:15	BERLIN
17:35	ALGIERS	Gate 71	ARRIVAL	18:30	SEVILLA
17:40	BOGOTA	Gate 37	ARRIVAL	18:30	FLORENCE
17:45	PARIS	Gate 71	ARRIVAL	19:30	FLORIDA
17:50	LONDON	Gate 32	CANCELLED	20:30	SEOUL
17:55	CHICAGO	Gate 21	ARRIVAL	21:30	CAIRO
	HANGAI	Gate 30	ARRIVAL	22:30	SIDNEY

[www.douane.gov.dz](http://www.douane.gov.dz)  
[dinf@douane.gov.dz](mailto:dinf@douane.gov.dz)

2025

# N'OUBLIEZ PAS DE DÉCLARER VOTRE MONNAIE ET VOS OBJETS DE VALEUR



## LA DÉCLARATION DE LA MONNAIE

Vous voyagez vers ou depuis l'Algérie ? Assurez-vous de respecter les procédures de déclaration de monnaie pour un passage en douane sans encombre.

L'importation et l'exportation de monnaies sont **obligatoirement** subordonnées à une **déclaration écrite** auprès des services des douanes.

L'obligation de déclaration de la monnaie par les voyageurs, résidents et non-résidents, s'applique aux montants libellés en monnaie **nationale** ou **étrangère**, d'une somme supérieure au seuil fixé par la législation et la réglementation en vigueur :

- Tout voyageur **algérien** (résident et non-résident) est astreint à déclarer par écrit, auprès du bureau des douanes d'entrée ou de sortie les montants libellés en monnaie étrangère importées ou exportées dépassant les **1000 Euros** ou leur équivalent en d'autres devises ;
- Tout voyageur **étranger** est astreint à déclarer par écrit, auprès du bureau des douanes d'entrée ou de sortie les montants libellés en monnaie étrangère dépassant les **5000 Euros** ou leur équivalent en d'autres devises

### A L'EXPORTATION :

Les voyageurs résidents et non-résidents, sortant d'Algérie, sont autorisés à exporter :

- Un montant maximum en espèces égal à sept mille cinq cent Euros (**7 500 Euros**) ou son équivalent dans une autre monnaie étrangère au titre de **chaque année civile, sous réserve** de la présentation d'un **avis de débit bancaire** pour tout prélèvement dépassant les seuils de déclaration définis par la réglementation en vigueur, effectué sur un **compte devise ouvert en Algérie** ;
- Tout montant couvert par une **autorisation de change** de la Banque d'Algérie;
- Les **cartes bancaires internationales**.

**NB** : Les non-résidents sont tenus de présenter un reçu bancaire attestant le change d'une partie ou de la totalité de la somme en devises (**dépassant les 1000€**) qui a été déclarée à l'entrée du territoire national.

### Entrée et sortie du Dinar Algérien :

Tout voyageur résident est autorisé à exporter et à importer des billets de banque algériens, dans la limite du montant de dix mille dinars algériens (**10.000 DA**).



**CRÉEZ VOTRE COMPTE DÈS MAINTENANT**

**ENREGISTREMENT ALCES**

Inscrivez-vous dans notre système d'information **ALCES** pour faire votre **DÉCLARATION EN LIGNE** et simplifiez vos démarches auprès des douanes : [alces.douane.gov.dz](http://alces.douane.gov.dz)

Pour s'inscrire Scannez-moi ici !



Pour s'informer Scannez-moi ici !



## DÉCLAREZ AUSSI VOS OBJETS DE VALEUR



PAR OBJETS DE VALEUR, IL EST ENTENDU :  
- LES BIJOUX PERSONNELS EN OR, EN PLATINE OU ARGENT, PALLADIUM OU AUTRES  
DONT LE POID DÉPASSE LES 100 GRAMMES **À L'IMPORTATION**  
ET 150 GRAMMES **À L'EXPORTATION**

Le défaut de déclaration, le défaut de présentation des monnaies déclarées ou les fausses déclarations effectuées par les voyageurs sont sanctionnées conformément à la législation en vigueur.

### POINTS IMPORTANTS :

- La déclaration de monnaie est obligatoire.
- Les voyageurs souscrivent la déclaration de la monnaie, essentiellement, par voie électronique avant l'arrivée au bureau des douanes.
- Cette déclaration peut s'effectuer par écrit, à l'entrée ou à la sortie, conformément aux modèles de formulaires fixés par la réglementation en vigueur.
- Le formulaire de la déclaration de la monnaie n'est valable que pour un seul séjour.
- Tout montant déclaré doit être présenté aux agents des douanes à des fins de contrôle.
- L'expédition de billets de banque en monnaies étrangères, pièces de monnaie ou tous les moyens de paiement au porteur par fret ou par courrier est interdite.
- La déclaration de monnaie doit s'effectuer avant le franchissement des limites des lieux désignés pour le contrôle douanier.
- Le voyageur qui franchit les limites des lieux désignés pour le contrôle, sans accomplissement préalable de cette formalité, est réputé n'avoir rien à déclarer ou détenir des montants inférieurs aux seuils déclaratifs.

Voyagez en toute sérénité en respectant la législation et la réglementation douanière !





2 EFFETS  
ET  
OBJETS  
PERSONNELS



## INFORMATIONS AUX VOYAGEURS

### IMPORTATION & EXPORTATION DES EFFETS ET OBJETS PERSONNELS

FACILITEZ VOTRE PASSAGE EN DOUANE EN CONNAISSANT  
VOS DROITS ET OBLIGATIONS

BESOIN D'AIDE ?



CONTACTEZ LA DIRECTION GÉNÉRALE DES DOUANES :

LIGNE TÉLÉPHONIQUE : 023 50 11 76/99

10.23 الرقم الأخضر

CELLULE HELPDESK :

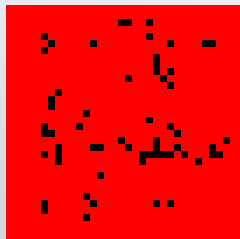
LIGNE TÉLÉPHONIQUE : 023.88.73.55 / 023. 88. 72. 24

FAX : 023. 88. 73. 62 / 023. 88. 72. 22

L'ADRESSE E-MAIL : [alceshelpdesk@douane.gov.dz](mailto:alceshelpdesk@douane.gov.dz)

SCANNEZ LE QR CODE CI-DESSOUS  
POUR ACCÉDER AU SITE WEB DES DOUANES ALGÉRIENNES :

[douane.gov.dz](http://douane.gov.dz)



[www.douane.gov.dz](http://www.douane.gov.dz)  
[dinf@douane.gov.dz](mailto:dinf@douane.gov.dz)

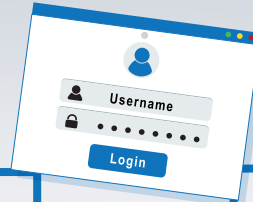


[www.douane.gov.dz](http://www.douane.gov.dz)  
[dinf@douane.gov.dz](mailto:dinf@douane.gov.dz)

# IMPORTATION & EXPORTATION DES EFFETS ET OBJETS PERSONNELS

## FACILITEZ VOTRE PASSAGE EN DOUANE EN CONNAISSANT VOS DROITS ET OBLIGATIONS

### INSCRIVEZ-VOUS SUR NOTRE PLATEFORME NUMÉRIQUE ALCES



#### 1 QU'EST-CE QU'UN EFFET PERSONNEL ?

LES EFFETS PERSONNELS SONT TOUTS LES OBJETS, NEUFS OU EN COURS D'USAGE, NÉCESSAIRES À UN VOYAGEUR POUR SON USAGE PERSONNEL PENDANT SON SÉJOUR. LES MARCHANDISES DESTINÉES À LA REVENTE SONT EXCLUES.

IL EST RECOMMANDÉ DE SE RÉFÉRER À LA DÉFINITION DES OBJETS ET EFFETS PERSONNELS PRÉVUE PAR L'ARTICLE 5 DU CODE DES DOUANES.

#### 2 IMPORTATION DES OBJETS ET EFFETS PERSONNELS



##### 1. IMPORTATION TEMPORAIRE :

###### QUI EST CONCERNÉ ?

- NATIONAUX NON-RÉSIDENTS : **6 MOIS (NON PROROGÉABLE)**.
- ÉTRANGERS NON-RÉSIDENTS : **3 MOIS (PEUT ÊTRE PROROGÉE, SUITE À UNE DEMANDE MOTIVÉE DU BÉNÉFICIAIRE)**.

###### CONDITIONS :

- DÉCLARATION SIMPLIFIÉE AVEC ENGAGEMENT DE RÉEXPORTATION
- À L'EXPIRATION DU DÉLAI ACCORDÉ, LES OBJETS IMPORTÉS TEMPORAIREMENT DOIVENT ÊTRE :
  - RÉEXPORTÉS ;
  - ABANDONNÉS AU PROFIT DU TRÉSOR ;
  - MIS À LA CONSOMMATION AUX CONDITIONS ÉDICTÉES PAR LA LÉGISLATION ET LA RÉGLEMENTATION EN VIGUEUR.

##### 2. IMPORTATION EN FRANCHISE DES DROITS ET TAXES :

- LES EFFETS ET OBJETS IMPORTÉS ET DESTINÉS À L'USAGE PERSONNEL OU FAMILIAL ;
- LEUR VALEUR N'EXCÈDE PAS LE SEUIL DE FRANCHISE DE : **150.000 DA**
- DÉPOURVUS DE TOUT CARACTÈRE COMMERCIAL OU PROFESSIONNEL.
- EXCLUS DES OBJETS PROHIBÉS À L'IMPORTATION ET L'EXPORTATION, À TITRE ABSOLU.

##### 3. IMPORTATION AVEC TAXATION FORFAITAIRE :

###### OBJETS À USAGE PERSONNEL :

LES VOYAGEURS PEUVENT DÉDOUANER, EN DISPENSE DES FORMALITÉS DU CONTRÔLE DU COMMERCE EXTÉRIEUR ET DES CHANGES, DES MARCHANDISES NEUVES OU USAGÉES IMPORTÉES AUX CONDITIONS CI-APRÈS :

- L'IMPORTATION EST OCCASIONNELLE (IL NE S'AGIT PAS DE VOYAGEURS HABITUÉS) ;
- LES MARCHANDISES SONT DESTINÉES À LEUR USAGE PERSONNEL OU FAMILIAL ;
- DÉPOURVUES DE TOUT CARACTÈRE COMMERCIAL ;
- LA VALEUR DES MARCHANDISES DÉPASSE LE SEUIL DE LA FRANCHISE FIXÉ À **150.000,00DA**.

LE DÉDOUANEMENT DE CES MARCHANDISES ENTRAÎNE UNE TAXATION FORFAITAIRE AU TAUX DE **30%** DE LA VALEUR DE LA MARCHANDISE.

###### OBJETS À USAGE PROFESSIONNEL :

LES VOYAGEURS PEUVENT DÉDOUANER, EN DISPENSE DES FORMALITÉS DU COMMERCE EXTÉRIEUR ET DES CHANGES DES MARCHANDISES NEUVES OU USAGÉES IMPORTÉES ET DESTINÉES À L'EXERCICE D'UNE ACTIVITÉ PROFESSIONNELLE, N'IMPLIQUANT PAS LA COMMERCIALISATION EN L'ÉTAT, LORSQUE LEUR VALEUR N'EXCÈDE PAS LES CENT MILLE DINARS (**100.000 DA**).

CE DÉDOUANEMENT ENTRAÎNE UNE TAXATION FORFAITAIRE AU TAUX DE (**25%**) DE LA VALEUR DE LA MARCHANDISE.

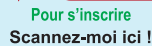
LES MARCHANDISES DONT LA VALEUR DÉPASSE LE SEUIL DE LA TAXATION FORFAITAIRE DOIVENT FAIRE L'OBJET D'UN RÉGIME OU DESTINATION AUTORISÉS.

CÉEZ VOTRE  
COMPTE DÈS  
MAINTENANT

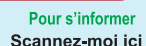
ENREGISTREMENT  
**ALCES**

Inscrivez-vous dans notre système d'information  
**ALCES**  
pour faire votre **DÉCLARATION EN LIGNE**  
et simplifiez vos démarches auprès des douanes :

[alces.douane.gov.dz](https://alces.douane.gov.dz)



Pour s'inscrire  
Scannez-moi ici !



Pour s'informer  
Scannez-moi ici !

#### TOLÉRANCES DOUANIÈRES (SANS DROITS & TAXES) :

- TABAC : 200 CIGARETTES OU / 100 CIGARILLOS OU / 50 CIGARES OU / 250G DE TABAC ;
- ALCOOLS : DEUX (2) LITRES DE VIN OU UN (1) LITRE DE SPIRITUEUX
- PARFUMS : 50 G DE PARFUM OU ¼ DE LITRE D'EAU DE TOILETTE

LES VOYAGEURS SONT AUTORISÉS À EFFECTUER UNE DÉCLARATION VERBALE POUR LES MARCHANDISES QUI LES ACCOMPAGNENT.

#### DESTINATIONS QUI PEUVENT ÊTRE DONNÉES AUX MARCHANDISES TRANSPORTÉES PAR LES VOYAGEURS :

##### 1- CONSTITUÉES EN DÉPÔT DE DOUANE:

- A LA DEMANDE DU VOYAGEUR ;
- LORSQUE LES MARCHANDISES EN CAUSE NE PEUVENT ÊTRE IMMÉDIATEMENT DÉDOUANÉES ;
- OU :
- LORSQUE LEUR ADMISSION SUR LE TERRITOIRE DOUANIER NE PEUT ÊTRE AUTORISÉE, À CONDITION QU'ELLES SOIENT RÉGULIÈREMENT DÉCLARÉES EN FAISANT RESSORTIR LA PROHIBITION ÉVENTUELLE QUI LES FRAPPE.

#### LE DÉLAI DE SÉJOUR DES MARCHANDISES CONSTITUÉES EN DÉPÔT PAR LES VOYAGEURS EST FIXÉ À UN (01) MOIS.

A L'EXPIRATION DE CE DÉLAI, LES MARCHANDISES SONT VENDUES PAR L'ADMINISTRATION DES DOUANES.

##### 2- ABANDONNÉES AU PROFIT DU TRÉSOR PUBLIC :

LES OBJETS IMPORTÉS TEMPORAIREMENT PAR LES VOYAGEURS DOIVENT ÊTRE RÉEXPORTÉS.  
CES OBJETS PEUVENT FAIRE L'OBJET D'ABANDON AU PROFIT DU TRÉSOR PUBLIC, AUPRÈS DU RECEVEUR DES DOUANES HABILITÉ.

#### 3 EXPORTATION DES OBJETS ET EFFETS PERSONNELS



##### 1- EXPORTATION EN FRANCHISE DES DROITS ET TAXES:

LES VOYAGEURS (ÉTRANGERS OU NATIONAUX RÉSIDENTS) QUI VONT SÉJOURNER TEMPORAIREMENT HORS DU TERRITOIRE DOUANIER, PEUVENT EXPORTER EN FRANCHISE TEMPORAIRE DES OBJETS DESTINÉS EXCLUSIVEMENT À LEUR USAGE PERSONNEL OU FAMILIAL, À L'EXCLUSION DES MARCHANDISES PROHIBÉES À L'EXPORTATION À TITRE ABSOLU. SONT EXCLUES ÉGALEMENT LES MARCHANDISES QUI PRÉSENTENT DE PART LEUR NATURE ET QUANTITÉ UNE PRÉOCCUPATION D'ORDRE COMMERCIAL OU PROFESSIONNEL.

##### 2. EXPORTATION TEMPORAIRE

LES VOYAGEURS (ÉTRANGERS OU NATIONAUX RÉSIDENTS) QUI VONT SÉJOURNER TEMPORAIREMENT HORS DU TERRITOIRE DOUANIER, PEUVENT EXPORTER TEMPORAIREMENT TOUS LES OBJETS NEUFS OU USAGÉS DESTINÉS À LEUR USAGE PERSONNEL.

- DURÉE MAXIMALE : **6 MOIS**
- DÉCLARATION SIMPLIFIÉE AVEC ENGAGEMENT DE RÉIMPORTATION

#### A L'EXPIRATION DES DÉLAIS ACCORDÉS, LES OBJETS EXPORTÉS TEMPORAIREMENT DOIVENT ÊTRE RÉIMPORTÉS POUR L'APUREMENT DES ENGAGEMENTS SOUSCRITS.

L'APUREMENT DES ENGAGEMENTS SOUSCRITS PEUT ÊTRE ADMIS SANS LA RÉIMPORTATION DES OBJETS EXPORTÉS TEMPORAIREMENT DANS LES CAS SUIVANTS :

- LES OBJETS SONT DÉTRUITS OU PERDUS PAR SUITE D'ACCIDENT OU DE FORCE MAJEURE (JUSTIFICATIFS REQUIS)
- LE VOYAGEUR JUSTIFIE À POSTÉRIORI L'ACQUISITION LÉGALE D'UNE RÉSIDENCE À L'ÉTRANGER ET DEVIENT DE CE FAIT UNE PERSONNE NON-RÉSIDENTE.



3  
TITRE DE  
PASSAGE  
POUR  
VÉHICULES



## INFORMATIONS AUX VOYAGEURS

TOUT VOYAGEUR ENTRANT OU SORTANT DU TERRITOIRE NATIONAL  
AVEC UN VÉHICULE EST TENU DE SOUSCRIRE

**UN TITRE DE PASSAGE EN DOUANE**

**(TPD)**

**BESOIN D'AIDE ?**



CONTACTEZ LA DIRECTION GÉNÉRALE DES DOUANES :

LIGNE TÉLÉPHONIQUE : 023 50 11 76/99

الرقم الأخضر 10.23

CELLULE HELPDESK :

LIGNE TÉLÉPHONIQUE : 023.88.73.55 / 023. 88. 72. 24

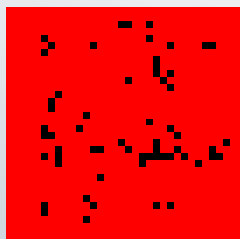
FAX : 023. 88. 73. 62 / 023. 88. 72. 22

L'ADRESSE E-MAIL : [alceshelpdesk@douane.gov.dz](mailto:alceshelpdesk@douane.gov.dz)

SCANNEZ LE QR CODE CI-DESSOUS

POUR ACCÉDER AU SITE WEB DES DOUANES ALGÉRIENNES :

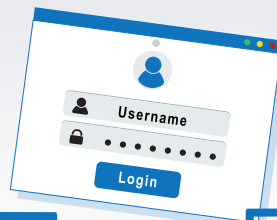
[douane.gov.dz](http://douane.gov.dz)



TOUT VOYAGEUR ENTRANT OU SORTANT DU TERRITOIRE NATIONAL AVEC UN VÉHICULE EST TENU DE SOUSCRIRE  
**UN TITRE DE PASSAGE EN DOUANE**

SOUSCRIVEZ VOTRE  
**TPD**  
VIA NOTRE PLATEFORME  
NUMÉRIQUE  
**ALCES**

CHERS VOYAGEURS,  
QUE VOUS ARRIVIEZ SUR LE TERRITOIRE NATIONAL OU QUE VOUS LE QUITTIEZ, ET AFIN DE FACILITER VOTRE PASSAGE, LES DOUANES ALGÉRIENNES METTENT À VOTRE DISPOSITION  
UN SERVICE NUMÉRIQUE  
ACCESSIBLE À DISTANCE QUI VOUS OFFRE LA POSSIBILITÉ DE SOUSCRIRE LE **TITRE DE PASSAGE EN DOUANE (TPD)** POUR VOTRE VÉHICULE LORS DE VOTRE PASSAGE PAR LES FRONTIÈRES TERRESTRES OU MARITIMES.



**1** QU'EST-CE QUE LE TITRE DE PASSAGE EN DOUANE (TPD) ?

LE TITRE DE PASSAGE EN DOUANE (TPD) EST UNE DÉCLARATION SIMPLIFIÉE POUR :

- L'IMPORTATION TEMPORAIRE EN ALGÉRIE DE VÉHICULES ROUTIERS À USAGE PRIVÉ OU COMMERCIAL, IMMATRICULÉS À L'ÉTRANGER.
- L'EXPORTATION TEMPORAIRE DE VÉHICULES ROUTIERS À USAGE PRIVÉ OU COMMERCIAL, IMMATRICULÉS EN ALGÉRIE.

CE DOCUMENT PERMET AUX VÉHICULES DE CIRCULER SUR LE TERRITOIRE NATIONAL SOUS UN RÉGIME DOUANIER TEMPORAIRE, EN RESPECTANT LES DÉLAIS ACCORDÉS PAR LES SERVICES DES DOUANES À L'ENTRÉE.

**2** QUI PEUT BÉNÉFICIER DU TPD ?

LE TPD EST DÉLIVRÉ AUX :

- NATIONAUX NON-RÉSIDENTS: LES ALGÉRIENS RÉSIDANT À L'ÉTRANGER VENANT SÉJOURNER TEMPORAIREMENT EN ALGÉRIE, AVEC UN VÉHICULE IMMATRICULÉ À L'ÉTRANGER.
- ÉTRANGERS VENANT POUR UN SÉJOUR TEMPORAIRE EN ALGÉRIE.
- RÉSIDENTS (NATIONAUX OU ÉTRANGERS): LES ALGÉRIENS RÉSIDENTS QUI VONT SÉJOURNER TEMPORAIREMENT À L'ÉTRANGER, ACCOMPAGNÉS DE LEURS VÉHICULES.

**3** CONDITIONS DE DÉLIVRANCE DU TPD :

LE TPD EST DÉLIVRÉ SUR PRÉSENTATION DES DOCUMENTS SUIVANTS :

**POUR LES NATIONAUX RÉSIDANT À L'ÉTRANGER :**

- PASSEPORT EN COURS DE VALIDITÉ ;
- CARTE DE SÉJOUR OU DE RÉSIDENCE ;
- CARTE D'IMMATRICULATION DU VÉHICULE ;

**POUR LES ÉTRANGERS :**

- PASSEPORT EN COURS DE VALIDITÉ ;
- CARTE D'IMMATRICULATION DU VÉHICULE

**POUR LES ALGÉRIENS RÉSIDENTS :**

- PASSEPORT EN COURS DE VALIDITÉ ;
- CARTE D'IMMATRICULATION DU VÉHICULE ;
- QUITTANCE DE PAIEMENT DE LA TAXE SUR LES TITRES INDIVIDUELS DE TRANSPORT (FRONTIÈRE TERRESTRE).
- PAIEMENT DE LA TAXE SUR LA CONSOMMATION DU CARBURANT À LA SORTIE (FRONTIÈRES TERRESTRES ET MARITIMES).

CÉÉZ VOTRE  
COMPTE DÈS  
MAINTENANT



**4** DURÉE DE VALIDITÉ DU TPD :

LE TPD EST DÉLIVRÉ POUR UNE PÉRIODE LIMITÉE:

**POUR LES ALGÉRIENS RÉSIDANT À L'ÉTRANGER :**

- DURÉE DE SIX (06) MOIS NON PROROGÉABLE PAR PÉRIODE DE DOUZE (12) MOIS .

**POUR LES ÉTRANGERS :**

- DURÉE DE TROIS (03) MOIS PROROGÉABLE JUSQU'À SIX (06) MOIS.

**POUR LES ALGÉRIENS RÉSIDENTS :**

- PÉRIODE DE SIX (06) MOIS (POUR LES VÉHICULES PORTANT IMMATRICULATION NATIONALE)

- OBLIGATION DE RESPECTER LES DÉLAIS FIXÉS SOUS PEINE DE SANCTIONS.  
- INTERDICTION DE CÉDER, VENDRE OU PRÊTER LE VÉHICULE OBJET D'UN TPD.  
- RESTITUTION OBLIGATOIRE DU TPD AUX SERVICES DES DOUANES À LA SORTIE OU AU RETOUR DU VÉHICULE, AUX FINS D'APUREMENT.

● TOUT DÉPASSEMENT DU DÉLAI ACCORDÉ, NON RÉGULARISÉ, ENTRAÎNE DES PÉNALITÉS.

**5** ALCES : SOUSCRIPTION DU TPD EN LIGNE !

LE SYSTÈME D'INFORMATION DES DOUANES « ALCES » (ALGERIAN CUSTOMS ELECTRONIC SYSTEMS) FACILITE LA SOUSCRIPTION DU TITRE DE PASSAGE EN DOUANE (TPD), VIA LE PORTAIL EXTERNE, AVANT L'ARRIVÉE ET/OU LA SORTIE DU TERRITOIRE NATIONAL.

**AVANTAGES DU SYSTÈME ALCES :**

- RÉDUCTION DES DÉLAIS DE TRAITEMENT ET DE PASSAGE AU NIVEAU DES POSTES FRONTALIERS.
- DÉCLARATION EN LIGNE SIMPLIFIÉE ET SÉCURISÉE.
- SUIVI DU STATUT DU TPD EN TEMPS RÉEL.

**COMMENT SOUSCRIRE SON TPD SUR ALCES ?**

- 1 SCANNER LE QR CODE POUR ACCÉDER DIRECTEMENT À LA PLATEFORME «ALCES» OU ALLEZ À L'ADRESSE SUIVANTE : [alces.douane.gov.dz](https://alces.douane.gov.dz)
- 2 CRÉER UN COMPTE PERSONNEL AU NIVEAU DU PORTAIL EXTERNE D'« ALCES »
- 3 OUVRIER VOTRE COMPTE, ACCÉDER AU MENU « VOYAGEURS » ET PROCÉDER À LA SOUSCRIPTION DU TPD AU NIVEAU DE L'ONGLET RÉSERVÉ AU « TITRE DE PASSAGE EN DOUANE ».
- 4 TRANSFÉRER LES DOCUMENTS REQUIS (CARTE GRISE, PASSEPORT, ETC.).
- 5 «SAUVEGARDER» ET «ENVOYER» VOTRE DEMANDE DE TPD EN LIGNE.

Inscrivez-vous dans notre système d'information  
**ALCES**  
pour faire votre **DÉCLARATION EN LIGNE**  
et simplifiez vos démarches auprès des douanes :

[alces.douane.gov.dz](https://alces.douane.gov.dz)

Pour s'inscrire Scannez-moi ici !

Pour s'informer Scannez-moi ici !

الجمهورية الجزائرية الديمقراطية الشعبية  
وزارة المالية  
المديرية العامة للجمارك



1 العملة  
والأنتييا  
ذات قيمة



## معلومات للمسافرين

التصريح بالعملة (الأجنبية و الوطنية) و الأنتييا ذات القيمة  
عند الدخول والخروج من الإقليم الوطني

Departures					
16:30	NEW YORK	Gate 31		18:05	BUDAPEST
16:45	MADRID	Gate 32	CANCELLED	18:10	TORONTO
17:30	TOKYO	Gate 41	CANCELLED	18:15	BERLIN
17:35	ALGIERS	Gate 71		18:30	SEVILLA
17:40	BOGOTA	Gate 37		18:30	FLORENCE
17:45	PARIS	Gate 71		19:30	FLORIDA
17:50	LONDON	Gate 32	CANCELLED	20:30	SEOUL
17:55	CHICAGO	Gate 21		21:30	CAIRO
	HONGKAI	Gate 30		22:30	SIDNEY



www.douane.gov.dz  
dinf@douane.gov.dz



هل تحتاج إلى مساعدة ?

اتصل بالمديرية العامة للجمارك  
الهاتف :

الرقم الأخضر 10.23

مكتب المساعدة (HELPSDESK)

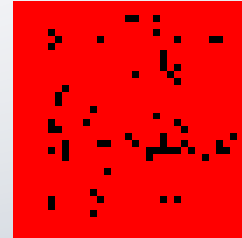
الهاتف: 023.88.72.24 / 023.88.73.55

الفاكس: 023.88.72.22 / 023.88.73.62

البريد الإلكتروني  
alceshelpdesk@douane.gov.dz

للولوج إلى الموقع الإلكتروني الرسمي :

douane.gov.dz



www.douane.gov.dz  
dinf@douane.gov.dz

# لا تنسى التصريح بعملاتك وأغراضك الشخصية ذات قيمة



## الأغراض الشخصية ذات قيمة

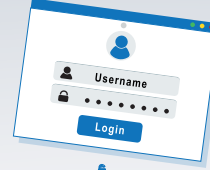
ويقصد بالأغراض الشخصية ذات القيمة ما يلي  
المجوهرات الشخصية المصنوعة من الذهب أو البلاتين أو الفضة أو البلايوم أو غيرها  
والتي يتجاوز وزنها 100 غرام عند الدخول  
و150 غراما عند الخروج من التراب الوطني

يعاقب على عدم التصريح بالعملة أو عدم تقديم المبالغ المصرح بها أو التصريحات الخاطئة التي يقوم بها المسافرون طبقا للتشريع الساري المفعول

## ملاحظات هامة :

- التصريح بالعملة إلزامي
- يكتب المسافر التصريح بالعملة أساسا عن طريق إلكتروني قبل الوصول إلى مكتب الجمارك
- يمكن أن يتم اكتتاب هذا التصريح كتابيا، عند الدخول أو الخروج، وفقا لنموذجي الاستمارة المخصصة لذلك
- استمارة التصريح بالعملة صالحة إلا لإقامة واحدة فقط
- يجب أن يُقدم كل مبلغ مصرح به إلى أعوان الجمارك لأغراض المراقبة
- لا يُسمح بإرسال الأوراق النقدية أو وسائل الدفع للحامل عبر الشحن أو البريد
- يجب أن يتم التصريح بالعملة قبل عبور حدود الأماكن المخصصة للمراقبة الجمركية
- يعتبر المسافر الذي يعبر حدود الأماكن المخصصة للمراقبة قبل أن يستوفي الإجراءات التنظيمية كأنه لا يحوز ما يصرح به أو يحوز مبالغ أقل من الحد الواجب التصريح به

## سافر بثقة باحترامك للتشريع و التنظيم الجمركيين



إنشأ  
حسابك الآن



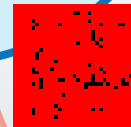
سجلوا أنفسكم  
في منصتنا الرقمية أساس  
لتسهيل إجراءاتكم مع مصالح الجمارك

alces.douane.gov.dz

للتسجيل  
مسح الرمز



لمعلومات أكثر  
مسح الرمز



## استيراد وتصدير العملات



بمناسبة سفرك من وإلى الجزائر، تأكد من الامتثال لإجراءات التصريح بالعملة لضمان تجربة سفر سلسة وخالية من التعقيدات الجمركية

اكتتاب التصريح بالعملة كتابيا : إلزامي  
عند الدخول والخروج من التراب الوطني

تطبق إلزامية التصريح بالعملة من طرف المسافرين المقيمين أو غير المقيمين على المبالغ المحررة بالعملة الوطنية أو الأجنبية التي تتجاوز قيمتها السقف المحدد في التشريع و التنظيم الساري المفعول

- على كل مسافر جزائري (مقيم أو غير مقيم) أن يصرح كتابيا لدى مكتب الجمارك للدخول أو الخروج عن المبالغ المحررة بالعملة الأجنبية المستوردة أو المصدرة التي تفوق 1000 أورو أو ما يعادلها من عملات أجنبية أخرى

- على كل مسافر أجنبي أن يصرح لدى مكتب الجمارك للدخول أو الخروج عن المبالغ المحررة بالعملة الأجنبية التي تفوق 5000 أورو أو ما يعادلها من عملات أجنبية أخرى

## عند التصدير:

يُرخص للمسافرين المقيمين و غير المقيمين، المغادرين الجزائر، بتصدير

- مبلغ أقصاه سبعة آلاف وخمسمائة (7500) أورو نقدا أو ما يعادله بالعملة الأجنبية لكل سنة مدنية، بشرط تقديم إشعار بالسحب البنكي لكل اقتطاع يفوق أسقف التصريح المحددة في التنظيم الساري المفعول، المنجز على حساب بالعملة الصعبة مفتوح في الجزائر

بنك الجزائر  
BANK OF ALGERIA

- كل مبلغ يحمل ترخيصا بالصرف من بنك الجزائر

- بطاقات بنكية دولية

## ملاحظة :

يتعين على غير المقيمين تقديم وصل بنكي يثبت تصريف جزء أو كل المبلغ من العملة الصعبة (الذي يتجاوز 1000 يورو) والذي تم التصريح به عند الدخول إلى التراب الوطني

## إدخال وإخراج الدينار الجزائري

يُرخص لكل مسافر مقيم أن يُصدّر و يستورد الأوراق النقدية الجزائرية - في حدود مبلغ عشرة آلاف (10.000) دينار جزائري

الجمهورية الجزائرية الديمقراطية الشعبية  
وزارة المالية  
المديرية العامة للجمارك



2  
التهيئة  
والأمتعة  
ال شخصية



## معلومات للمسافرين

استيراد وتصدير  
الأمتعة والأمتعة الشخصية  
سهلوا على أنفسكم اجراءاتكم مع مصالح الجمارك



www.douane.gov.dz  
dinf@douane.gov.dz



هل تحتاج إلى مساعدة ?

اتصل بالمديرية العامة للجمارك  
الهاتف :

الرقم الأخضر 10.23

مكتب المساعدة (HELPDESK)

الهاتف: 023.88.72.24 / 023.88.73.55

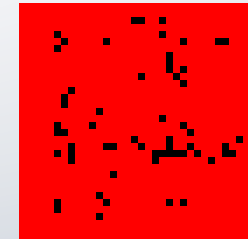
الفاكس: 023.88.72.22 / 023.88.73.62

البريد الإلكتروني

alceshelpdesk@douane.gov.dz

للولوج إلى الموقع الإلكتروني الرسمي :

www.douane.gov.dz



www.douane.gov.dz  
dinf@douane.gov.dz

# استيراد وتصدير الأتنياء والأمتعة الشخصية سهلوا على أنفسكم إجراءاتكم مع مصالح الجمارك



## سجلوا أنفسكم في منصتنا الرقمية «أساس»

### 1 ما هي الأمتعة الشخصية

الأمتعة الشخصية هي كل الأغراض، الجديدة أو المستعملة، التي يمكن أن يحتاجها المسافر لاستعماله الشخصي خلال إقامته، باستثناء البضائع الموجهة للبيع

يُنصح بالرجوع إلى تعريف الأشياء والأمتعة الشخصية المنصوص عليه في المادة 5 من قانون الجمارك



### 2 استيراد الأتنياء والأمتعة الشخصية

#### 1. الاستيراد المؤقت

من يشمله ؟

- المواطنون الغير المقيمين: لمدة 6 أشهر (غير قابلة للتجديد)  
- الأجانب الكير المقيمين: لمدة 3 أشهر (قابلة للتجديد بناء على طلب مبرز من المستفيد)

الشروط:

- تصريح مبسط يحتوي على تعهد بإعادة التصدير  
- عند انقضاء الأجل الممنوحة، يجب أن تكون الأغراض المستوردة مؤقتاً  
- معاد تصديرها ؛  
- متنازل عنها لصالح الخزينة ؛  
- موضوعة للاستهلاك وفقاً للشروط المنصوص عليها في التشريع والتنظيم الساريين

#### 2. الاستيراد مع الإعفاء من دفع الحقوق والرسوم

- الأشياء والأمتعة المستوردة والموجهة للاستعمال الشخصي أو العائلي؛  
- ألا تتجاوز قيمتها حد الإعفاء المقرر بـ: 150.000 دج ؛  
- أن تكون مجردة من أي طابع تجاري أو مهني؛  
- ألا تكون من ضمن المواد المحظورة من الاستيراد أو التصدير بصفة مطلقة

#### 3. الاستيراد مع دفع الرسوم الجزافية الأغراض الموجهة للاستعمال الشخصي

يستفيد المسافرون بالإعفاء من إجراءات مراقبة التجارة الخارجية و الصرف عند التصريح لدى الجمارك بالسلع الجديدة أو المستعملة المستوردة بالشروط التالية

- أن يكون الاستيراد عرضياً (أي ليس من طرف مسافرين معتادين)؛  
- أن تكون البضائع موجهة للاستعمال الشخصي أو العائلي؛  
- أن تكون مجردة من أي طابع تجاري ؛  
- أن تتجاوز قيمة البضائع حد الإعفاء المحدد بـ 150.000 دج

يؤدي التخليص الجمركي لهذه البضائع إلى فرض رسم جزافي بنسبة (30٪) من قيمة البضاعة

الأغراض الموجهة للاستعمال المهني:

- يمكن للمسافرين التخليص الجمركي للبضائع الجديدة أو المستعملة الموجهة لممارسة نشاط مهني، دون تسويقها على حالتها شرط ألا تتجاوز قيمتها 100.000 دج

- يؤدي هذا التخليص إلى فرض رسم جزافي بنسبة (25٪) من قيمة البضاعة

يجب أن تخضع البضائع التي تتجاوز قيمتها حد الرسم الجزافي إلى نظام أو وجهة مرخص بها

### إنشأ حسابك الآن

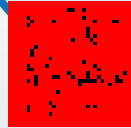


سجلوا أنفسكم  
في منصتنا الرقمية أساس  
لتسهيل إجراءاتكم مع مصالح الجمارك

[alces.douane.gov.dz](http://alces.douane.gov.dz)

لتسجيل  
لمسح الرمز

لمعلومات أكثر  
لمسح الرمز



### الإمتيازات الجمركية (دون رسوم أو ضرائب)

التبغ: 200 سيجارة (CIGARETTES) أو 100 سيجار (CIGARILLOS) أو 50 سيجاراً (CIGARES) أو 250 غ من التبغ؛  
الكحول: لتران (2) من النبيذ أو لتر (1) من المشروبات الكحولية؛  
العطور: 50 غراماً من العطر أو ربع (¼) لتر من ماء الزينة  
يسمح للمسافرين بالتصريح الشفهي بالبضائع التي ترافقهم

### الوجهات الممكنة للبضائع المحمولة من طرف المسافرين:

#### 1. الإيداع الجمركي

- بطلب من المسافر؛  
- عندما لا يمكن الجمركة الفورية للبضائع المعنية؛  
أو

- عندما لا يمكن الترخيص بدخولها في الإقليم الجمركي، بشرط أن يكون مصرحاً بها طبقاً للقانون مع إظهار الحظر المحتمل أن تكون موضوعة به

### مدة مكوث البضائع المودعة من طرف المسافرين محددة بشهر (01)

عند انتهاء هذه المدة، تباع البضائع من طرف مصالح الجمارك

#### 2. التخلي لفائدة الخزينة العمومية:

الأغراض المستوردة مؤقتاً من قبل المسافرين يجب أن يعاد تصديرها ويمكن التنازل عنها لصالح الخزينة العمومية لدى قابض الجمارك المختص



### 3 تصدير الأغراض والأمتعة الشخصية

#### 1. التصدير مع الإعفاء من دفع الحقوق والرسوم

يمكن للمسافرين (أجانب أو مواطنين مقيمين) الذين يغادرون مؤقتاً الإقليم الجمركي، تصدير أغراض مخصصة حصرياً للاستعمال الشخصي أو العائلي، مع الإعفاء المؤقت من دفع الحقوق والرسوم، بشرط ألا تكون البضائع محظورة من التصدير بصفة مطلقة

كما تستثنى البضائع التي تعكس طبيعتها أو كميتها طابعاً تجارياً أو مهنياً

#### 2. التصدير المؤقت

يمكن للمسافرين (أجانب أو مواطنين مقيمين) الذين يغادرون مؤقتاً الإقليم الجمركي، تصدير كل الأغراض الجديدة أو المستعملة الموجهة لاستعمالهم الشخصي، بالشروط التالية

- المدة القصوى: 6 أشهر

- تصريح مبسط مع التزام بإعادة الاستيراد

عند انتهاء المدة، يجب إعادة استيراد الأغراض المصدرة مؤقتاً لتسوية الالتزامات المقدمة

### يمكن تسوية هذه الالتزامات بدون إعادة استيراد الأغراض في الحالات التالية

- تم إتلاف أو فقدان الأغراض بسبب حادث أو قوة القاهرة (مع إثبات)  
- إذا أثبت المسافر لاحقاً حصوله القانوني على إقامة بالخارج، وأصبح بذلك شخصاً غير مقيم

الجمهورية الجزائرية الديمقراطية الشعبية  
وزارة المالية  
المديرية العامة للجمارك



3 سند  
العبور  
للمركبات

## معلومات للمسافرين

على كل مسافر يدخل أو يغادر التراب الوطني بسيارته أن يقوم باكتتاب

**سند العبور لدى الجمارك**

(TPD)



**هل تحتاج إلى مساعدة؟**

اتصل بالمديرية العامة للجمارك

الهاتف :

الرقم الأخضر 10.23

(HELPDESK) مكتب المساعدة

الهاتف: 023.88.72.24 / 023.88.73.55

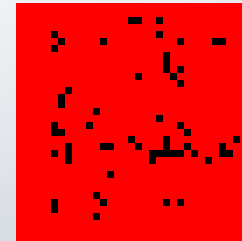
الفاكس: 023.88.72.22 / 023.88.73.62

البريد الإلكتروني

[alceshelpdesk@douane.gov.dz](mailto:alceshelpdesk@douane.gov.dz)

للولوج إلى الموقع الإلكتروني الرسمي :

[douane.gov.dz](http://douane.gov.dz)



[www.douane.gov.dz](http://www.douane.gov.dz)  
[dinf@douane.gov.dz](mailto:dinf@douane.gov.dz)

[www.douane.gov.dz](http://www.douane.gov.dz)  
[dinf@douane.gov.dz](mailto:dinf@douane.gov.dz)

# على كل مسافر يدخل أو يغادر التراب الوطني بسيارته أن يقوم باكتتاب سند العبور لدى الجمارك

## عزيزي المسافر،

سواء كنت قادماً إلى الجزائر أو مغادراً لها عبر البر أو البحر  
ولتسهيل عبورك، تتوفر لك الجمارك الجزائرية خدمة رقمية، عن بعد، تتيح لك إمكانية اكتتاب سند العبور لدى الجمارك  
(TPD) لمركبتك عند المرور عبر الحدود البرية أو البحرية

## اكتبوا سند العبور لدى الجمارك عبر منصتنا الرقمية «أساس»



### 4 مدة صلاحية سند العبور لدى الجمارك

- بالنسبة للمواطنين المقيمين بالخارج  
مدة ستة (06) أشهر غير قابلة للتعميد خلال فترة اثني عشر (12) شهراً
- بالنسبة للأجانب  
مدة ثلاثة (03) أشهر قابلة للتعميد حتى ستة (06) أشهر
- بالنسبة للجزائريين المقيمين  
مدة ستة (06) أشهر للمركبات ذات الترخيم الوطني

- ضرورة الالتزام بالأجال المحددة تحت طائلة العقوبات
- يُمنع بيع أو تأجير أو التنازل عن مركبة محل سند العبور لدى الجمارك
- يجب تسليم سند العبور لدى الجمارك إلى مصالح الجمارك عند خروج أو عودة المركبة، لغرض تصفيته

أي تجاوز للأجال الممنوحة لم تتم تسويته يؤدي إلى فرض غرامات

### 5 اكتتاب سند العبور لدى الجمارك عبر المنصة الرقمية أساس

- يسمح النظام المعلوماتي للجمارك باكتتاب سند العبور لدى الجمارك، عبر البوابة الخارجية، مسبقاً، قبل الوصول إلى/أو الخروج من التراب الوطني
- مزايا النظام المعلوماتي
- تقليص آجال المعالجة و العبور على مستوى المعابر الحدودية
- تصريح إلكتروني مبسط وآمن
- متابعة وضعية سند العبور لدى الجمارك آنياً
- كيفية اكتتاب سند العبور لدى الجمارك عبر النظام المعلوماتي ؟

- 1 امسح الرمز QR للولوج مباشرة إلى منصة النظام المعلوماتي أو عبر: العنوان التالي [www.douane.gov.dz](http://www.douane.gov.dz)
- 2 قم بإنشاء حساب شخصي عبر البوابة الخارجية للنظام المعلوماتي للجمارك
- 3 افتح حسابك، قم بالولوج إلى الواجهة الخاصة بـ "المسافرين" ثم قم باكتتاب سند العبور لدى الجمارك في الخانة المخصصة له
- 4 قم بتحميل الوثائق المطلوبة (بطاقة تسجيل المركبة، جواز السفر... إلخ)
- 5 قم بتسجيل و إرسال طلب سند العبور لدى الجمارك

### إنشأ حسابك الآن



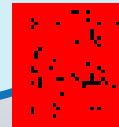
### التسجيل في ALCES

اكتبوا  
سند العبور لدى الجمارك  
عبر منصتنا الرقمية أساس  
لتسهيل إجراءاتكم مع مصالح الجمارك  
[alces.douane.gov.dz](http://alces.douane.gov.dz)

للتسجيل  
مسح الرمز



لمعلومات أكثر  
مسح الرمز



### 1 ما هو سند العبور لدى الجمارك ؟

سند العبور لدى الجمارك هو تصريح مبسط لـ :  
- الاستيراد المؤقت إلى الجزائر للمركبات ذات الاستعمال الشخصي أو التجاري المرفقة بالخارج  
- التصدير المؤقت للمركبات ذات الاستعمال الشخصي أو التجاري المرفقة في الجزائر إلى الخارج  
تسمح هذه الوثيقة للمركبات بالتنقل داخل الإقليم الجمركي تحت نظام جمركي مؤقت، مع الالتزام باحترام المدة الممنوحة

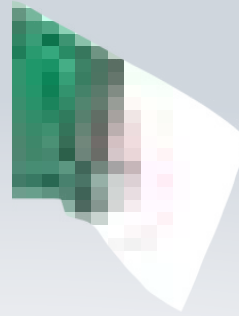
### 2 من يمكنه الاستفادة من سند العبور لدى الجمارك ؟

يمنح سند العبور لدى الجمارك لـ :  
- المواطنون غير المقيمين: أي الجزائريون المقيمون بالخارج والقادمون لإقامة مؤقتة في الجزائر، بمركبة مرقمة في الخارج  
- الأجانب القادمون إلى الجزائر من أجل إقامة مؤقتة  
- المقيمون (جزائريون أو أجانب): أي الجزائريون المقيمون الذين يرغبون في إقامة مؤقتة إلى الخارج مصطحبين سياراتهم

### 3 تلتزموا باكتتاب سند العبور لدى الجمارك

الوثائق المطلوبة :

- بالنسبة للمواطنين المقيمين بالخارج  
جواز سفر مدة صلاحيته غير منتهية  
بطاقة إقامة أو إقامة دائمة  
بطاقة تسجيل المركبة
  - بالنسبة للأجانب  
جواز سفر مدة صلاحيته غير منتهية  
بطاقة تسجيل المركبة
  - بالنسبة للجزائريين المقيمين  
جواز سفر مدة صلاحيته غير منتهية  
بطاقة تسجيل المركبة
- وكل دفع الضريبة على سندات النقل الفردية (عند المرور عبر الحدود البرية)  
دفع الضريبة على استهلاك الوقود عند الخروج ( المعابر الحدودية البرية و البحرية)



PEOPLE'S DEMOCRATIC REPUBLIC OF ALGERIA  
MINISTRY OF FINANCE  
GENERAL DIRECTORATE OF CUSTOMS



1 CURRENCY AND VALUABLES



## TRAVEL INFORMATION

NEED HELP ?

CONTACT THE GENERAL DIRECTORATE OF CUSTOMS:

PHONE LINE : 023 50 11 76/99

الرقم الأخضر 10.23

HELPSDESK UNIT :

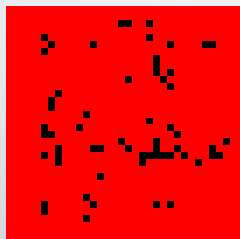
PHONE LINE : 023.88.73.55 / 023. 88. 72. 24

FAX : 023. 88. 73. 62 / 023. 88. 72. 22

EMAIL ADDRESS : [alceshelpdesk@douane.gov.dz](mailto:alceshelpdesk@douane.gov.dz)

SCAN THE QR CODE BELOW  
TO ACCESS THE ALGERIAN CUSTOMS WEBSITE :

[douane.gov.dz](http://douane.gov.dz)



[www.douane.gov.dz](http://www.douane.gov.dz)  
[dinf@douane.gov.dz](mailto:dinf@douane.gov.dz)

DECLARATION OF CURRENCY (FOREIGN/NATIONAL)  
AND VALUABLES  
ON ENTRY AND EXIT



Departures					
16:30	NEW YORK	Gate 31	ARRIVAL	18:05	BUDAPEST
16:45	MADRID	Gate 32	CANCELLED	18:10	TORONTO
17:30	TOKYO	Gate 41	CANCELLED	18:15	BERLIN
17:35	ALGIERS	Gate 71	ARRIVAL	18:30	SEVILLA
17:40	BOGOTA	Gate 37	ARRIVAL	18:30	FLORENCE
17:45	PARIS	Gate 71	ARRIVAL	19:30	FLORIDA
17:50	LONDON	Gate 32	CANCELLED	20:30	SEOUL
17:55	CHICAGO	Gate 21	ARRIVAL	21:30	CAIRO
	HANGAI	Gate 30	ARRIVAL	22:30	SIDNEY

[www.douane.gov.dz](http://www.douane.gov.dz)  
[dinf@douane.gov.dz](mailto:dinf@douane.gov.dz)

2025

# DON'T FORGET TO DECLARE YOUR CURRENCY AND VALUABLES



## IMPORT AND EXPORT OF CURRENCY

Traveling to or from Algeria? Be sure to follow currency declaration procedures for a smooth customs experience.

**The physical import and export of currency is strictly subject to a declaration to Algerian Customs services**

Obligation to Declare Currency When Entering or Leaving the National Territory :

- Algerian nationals are required to declare imported or exported currency to customs if the amount exceeds 1,000 Euros or its equivalent in other currencies.
- Foreign nationals are required to declare imported or exported currency to customs if the amount exceeds 5,000 Euros or its equivalent in other currencies.

## AUTHORIZED AMOUNTS FOR EXPORT :

It is permitted to take out any amount in foreign currency banknotes or traveler's checks, under the following conditions :

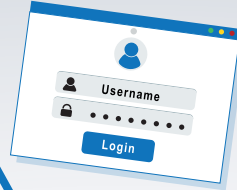
- A maximum amount of **7,500 Euros** in cash (or its equivalent in another foreign currency) **per calendar year**, provided a **bank debit notice** is presented for any withdrawal exceeding the regulatory declaration thresholds, from a foreign **currency account held in Algeria**.
- Any amount covered by a foreign **exchange authorization** from the **Bank of Algeria**.
- International **bank cards**.



**NB :** Non-residents must present a bank receipt proving the exchange of part or all of the declared amount in foreign currency (**exceeding €1,000**) upon entry into Algerian territory.

## Entry and Exit of Algerian Dinar (DZD):

Only resident travelers are allowed to bring in and take out Algerian banknotes, up to a maximum of **10,000 DZD**.



**CREATE YOUR ACCOUNT NOW !**

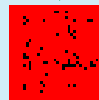
**REGISTER ALCES**

**Register in our information system ALCES to submit your DECLARATION ONLINE and simplify your customs procedures**  
[alces.douane.gov.dz](http://alces.douane.gov.dz)

To register scan here



For information scan here



## ALSO DECLARE YOUR VALUABLES



VALUABLES INCLUDE:  
 PERSONAL JEWELRY MADE OF GOLD, PLATINUM, SILVER, PALLADIUM, OR OTHER PRECIOUS MATERIALS

DECLARATION IS REQUIRED IF THE TOTAL WEIGHT EXCEEDS :

- 100 GRAMS **UPON ENTRY**
- 150 GRAMS **UPON EXIT**

**Failure to Declare or False Declarations Constitute an Offense. Such infractions may lead to criminal prosecution.**

## KEY POINTS TO REMEMBER :

- Currency declaration is mandatory.
- Travelers must submit their currency declaration, primarily via electronic means, prior to arriving at the customs office.
- This declaration may also be made in writing, upon entry or exit, in accordance with the form templates established by current regulations.
- The currency declaration form is valid for a single stay only.
- Any declared amount must be presented to customs officers for inspection purposes.
- The shipment of foreign currency banknotes, coins, or any bearer instruments via freight or mail is prohibited.
- The currency declaration must be made before crossing the designated customs control area.
- A traveler who crosses the limits of the designated customs control area without having completed this formality beforehand is considered to have nothing to declare or to be carrying amounts below the declaration thresholds.

**Travel with peace of mind by complying with customs regulations!**





NEED HELP ?



CONTACT THE GENERAL DIRECTORATE OF CUSTOMS:

PHONE LINE : 023 50 11 76/99

10.23 الرقم الأخضر

HELPSK UNIT :

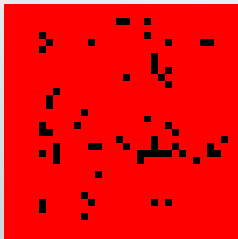
PHONE LINE : 023.88.73.55 / 023. 88. 72. 24

FAX : 023. 88. 73. 62 / 023. 88. 72. 22

EMAIL ADDRESS : [alceshelpdesk@douane.gov.dz](mailto:alceshelpdesk@douane.gov.dz)

SCAN THE QR CODE BELOW  
TO ACCESS THE ALGERIAN CUSTOMS WEBSITE :

[douane.gov.dz](http://douane.gov.dz)



[www.douane.gov.dz](http://www.douane.gov.dz)  
[dinf@douane.gov.dz](mailto:dinf@douane.gov.dz)

PEOPLE'S DEMOCRATIC REPUBLIC OF ALGERIA  
MINISTRY OF FINANCE  
GENERAL DIRECTORATE OF CUSTOMS



2 PERSONAL  
EFFECTS  
AND  
BELONGINGS



## TRAVEL INFORMATION

IMPORT & EXPORT OF PERSONAL EFFECTS AND  
BELONGINGS

MAKE YOUR CUSTOMS CLEARANCE EASIER BY KNOWING  
YOUR RIGHTS AND OBLIGATIONS



[www.douane.gov.dz](http://www.douane.gov.dz)  
[dinf@douane.gov.dz](mailto:dinf@douane.gov.dz)

2025

# IMPORT & EXPORT OF PERSONAL EFFECTS AND BELONGINGS

MAKE YOUR CUSTOMS CLEARANCE EASIER BY KNOWING YOUR RIGHTS AND OBLIGATIONS



## REGISTER ON OUR DIGITAL PLATFORM ALCES



### 1 WHAT IS A PERSONAL EFFECT ?

PERSONAL EFFECTS ARE ANY ITEMS, WHETHER NEW OR USED, THAT A TRAVELER REQUIRES FOR PERSONAL USE DURING THEIR STAY. GOODS INTENDED FOR RESALE ARE EXCLUDED.

IT IS RECOMMENDED TO REFER TO THE DEFINITION OF PERSONAL BELONGINGS AND EFFECTS PROVIDED IN ARTICLE 5 OF THE CUSTOMS CODE.

### 2 IMPORTING PERSONAL EFFECTS AND BELONGINGS

#### 1. TEMPORARY IMPORTATION : WHO IS ELIGIBLE ?

- NON-RESIDENT ALGERIAN NATIONALS : 6 MONTHS (NON-RENEWABLE).
- NON-RESIDENT FOREIGNERS : 3 MONTHS (RENEWABLE, UPON A JUSTIFIED REQUEST FROM THE BENEFICIARY).

- CONDITIONS :**
- SIMPLIFIED DECLARATION WITH A COMMITMENT TO RE-EXPORT
  - UPON EXPIRATION OF THE AUTHORIZED PERIOD, ITEMS MUST BE :
    - RE-EXPORTED
    - VOLUNTARILY ABANDONED TO THE TREASURY
    - CLEARED FOR HOME USE UNDER APPLICABLE REGULATIONS

#### 2. DUTY-FREE IMPORTATION :

- NEW ITEMS INTENDED FOR PERSONAL USE ;
- MAXIMUM VALUE : 150.000 DZD
- MUST NOT HAVE ANY COMMERCIAL OR PROFESSIONAL CHARACTER.
- EXCLUDED FROM THE CATEGORY OF ABSOLUTELY PROHIBITED IMPORTS AND EXPORTS.

#### 3. IMPORTATION WITH FLAT-RATE TAXATION :

**PERSONAL USE ITEMS :**

TRAVELERS MAY CLEAR, WITHOUT BEING SUBJECT TO THE FORMALITIES OF FOREIGN TRADE AND EXCHANGE CONTROLS, NEW OR USED GOODS IMPORTED UNDER THE FOLLOWING CONDITIONS :

- THE IMPORTATION IS OCCASIONAL (I.E., THE TRAVELER IS NOT A HABITUAL IMPORTER);
- THE GOODS ARE INTENDED FOR PERSONAL OR FAMILY USE;
- THE GOODS ARE DEVOID OF ANY COMMERCIAL CHARACTER;
- THE VALUE OF THE GOODS EXCEEDS THE DUTY-FREE THRESHOLD SET AT 150.000,00 DZD.

THE CLEARANCE OF THESE GOODS IS SUBJECT TO A FLAT-RATE TAX OF 30% OF THE VALUE OF THE GOODS.

#### PROFESSIONAL USE ITEMS :

TRAVELERS MAY CLEAR, WITHOUT BEING SUBJECT TO THE FORMALITIES OF FOREIGN TRADE AND EXCHANGE CONTROLS, NEW OR USED GOODS INTENDED FOR USE IN A PROFESSIONAL ACTIVITY — EXCLUDING ITEMS INTENDED FOR RESALE AS-IS — WHEN THE VALUE DOES NOT EXCEED 100,000 DZD.

THIS CLEARANCE IS SUBJECT TO A FLAT-RATE TAX OF 25% OF THE VALUE OF THE GOODS.

GOODS WHOSE VALUE EXCEEDS THE FLAT-RATE TAXATION THRESHOLD MUST BE PLACED UNDER AN AUTHORIZED CUSTOMS PROCEDURE OR ASSIGNED AN APPROVED DESTINATION.

CREATE YOUR ACCOUNT NOW !



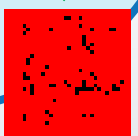
Register in our information system ALCES to submit your DECLARATION ONLINE and simplify your customs procedures

[alces.douane.gov.dz](http://alces.douane.gov.dz)

To register scan here



For information scan here



### CUSTOMS ALLOWANCES (EXEMPT FROM DUTIES & TAXES)

- TOBACCO: 200 CIGARETTES, OR 100 CIGARILLOS, OR 50 CIGARS, OR 250G OF TOBACCO
- ALCOHOL: 2 LITERS OF WINE OR 1 LITER OF SPIRITS
- PERFUME: 50G OF PERFUME OR ¼ LITER OF EAU DE TOILETTE

TRAVELERS ARE ALLOWED TO MAKE A VERBAL DECLARATION FOR GOODS THEY ARE CARRYING.

### POSSIBLE CUSTOMS DESTINATIONS FOR GOODS CARRIED BY TRAVELERS :

#### 1- PLACED IN CUSTOMS STORAGE:

- AT THE TRAVELER'S REQUEST;
- WHEN THE GOODS CANNOT BE IMMEDIATELY CLEARED THROUGH CUSTOMS; OR
- WHEN THEIR ADMISSION INTO THE CUSTOMS TERRITORY IS NOT PERMITTED, PROVIDED THAT THEY ARE PROPERLY DECLARED AND ANY APPLICABLE PROHIBITION IS INDICATED.

THE STORAGE PERIOD FOR GOODS PLACED IN CUSTOMS DEPOSIT BY TRAVELERS IS LIMITED TO ONE (01) MONTH

UPON EXPIRATION OF THIS PERIOD, THE GOODS ARE SOLD BY THE CUSTOMS ADMINISTRATION.

#### 2- ABANDONED TO THE PUBLIC TREASURY :

ITEMS TEMPORARILY IMPORTED BY TRAVELERS MUST BE RE-EXPORTED. THESE ITEMS MAY BE VOLUNTARILY ABANDONED TO THE BENEFIT OF THE PUBLIC TREASURY THROUGH THE AUTHORIZED CUSTOMS COLLECTOR.

### 3 EXPORTATION OF PERSONAL BELONGINGS AND EFFECTS

#### 1- EXPORTATION FREE OF DUTIES AND TAXES :

TRAVELERS (FOREIGNERS OR RESIDENT NATIONALS) WHO ARE TEMPORARILY LEAVING THE CUSTOMS TERRITORY MAY EXPORT — DUTY-FREE ON A TEMPORARY BASIS — PERSONAL OR FAMILY-USE ITEMS, EXCLUDING GOODS ABSOLUTELY PROHIBITED FOR EXPORT. ALSO EXCLUDED ARE GOODS WHOSE NATURE OR QUANTITY INDICATES COMMERCIAL OR PROFESSIONAL USE.

#### 2. TEMPORARY EXPORTATION

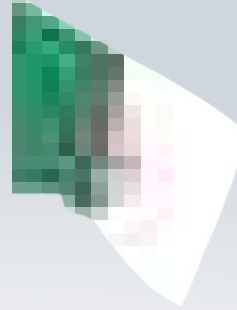
TRAVELERS (FOREIGNERS OR RESIDENT NATIONALS) TEMPORARILY LEAVING THE CUSTOMS TERRITORY MAY TEMPORARILY EXPORT ANY NEW OR USED ITEMS FOR PERSONAL USE.

- MAXIMUM DURATION : 6 MONTHS
- SIMPLIFIED DECLARATION WITH A COMMITMENT TO RE-IMPORT THE ITEMS

UPON EXPIRATION OF THE ALLOWED PERIOD, THE TEMPORARILY EXPORTED ITEMS MUST BE RE-IMPORTED TO CLOSE OUT THE INITIAL COMMITMENT.

THE COMMITMENT MAY BE CLEARED WITHOUT RE-IMPORTATION OF THE ITEMS IN THE FOLLOWING CASES :

- THE ITEMS WERE DESTROYED OR LOST DUE TO ACCIDENT OR FORCE MAJEURE (SUPPORTING DOCUMENTATION REQUIRED);
- THE TRAVELER SUBSEQUENTLY PROVES THE LEGAL ACQUISITION OF RESIDENCE ABROAD AND IS THEREFORE CONSIDERED A NON-RESIDENT.



PEOPLE'S DEMOCRATIC REPUBLIC OF ALGERIA  
MINISTRY OF FINANCE  
GENERAL DIRECTORATE OF CUSTOMS



3

TRANSIT  
PERMIT  
FOR  
VEHICLE



NEED HELP ?



CONTACT THE GENERAL DIRECTORATE OF CUSTOMS:

PHONE LINE : 023 50 11 76/99

10.23 الرقم الأخضر

HELPSDESK UNIT :

PHONE LINE : 023.88.73.55 / 023. 88. 72. 24

FAX : 023. 88. 73. 62 / 023. 88. 72. 22

EMAIL ADDRESS : [alceshelpdesk@douane.gov.dz](mailto:alceshelpdesk@douane.gov.dz)

SCAN THE QR CODE BELOW  
TO ACCESS THE ALGERIAN CUSTOMS WEBSITE :

[douane.gov.dz](http://douane.gov.dz)



[www.douane.gov.dz](http://www.douane.gov.dz)  
[dinf@douane.gov.dz](mailto:dinf@douane.gov.dz)

## TRAVEL INFORMATION

ANY TRAVELER ENTERING OR LEAVING THE NATIONAL TERRITORY WITH  
A VEHICLE IS REQUIRED TO OBTAIN A

**CUSTOMS TRANSIT PERMIT**

**(CTP)**



2025

[www.douane.gov.dz](http://www.douane.gov.dz)  
[dinf@douane.gov.dz](mailto:dinf@douane.gov.dz)

ANY TRAVELER ENTERING OR LEAVING THE NATIONAL TERRITORY WITH A VEHICLE IS REQUIRED TO OBTAIN A  
**CUSTOMS TRANSIT PERMIT (CTP)**

**SUBSCRIBE TO YOU  
CTP  
VIA OUR  
DIGITAL PLATFORM  
ALCES**



DEAR TRAVELERS, WHETHER YOU ARE ARRIVING ON NATIONAL TERRITORY OR LEAVING IT, BY LAND, SEA, OR AIR, TO FACILITATE YOUR PASSAGE, THE ALGERIAN CUSTOMS ADMINISTRATION PROVIDES  
A **DIGITAL SERVICE**  
ACCESSIBLE REMOTELY, ALLOWING YOU TO SUBSCRIBE TO THE **CUSTOMS TRANSIT PERMIT (CTP)**  
FOR YOUR VEHICLE WHEN CROSSING LAND OR MARITIME BORDERS.

**1 WHAT IS THE CUSTOMS TRANSIT PERMIT (CTP) ?**

**THE CTP IS A MANDATORY DOCUMENT FOR :**

- TEMPORARY ENTRY INTO ALGERIA OF VEHICLES REGISTERED ABROAD.
- TEMPORARY EXIT FROM ALGERIA OF VEHICLES REGISTERED IN ALGERIA.

THIS DOCUMENT ALLOWS VEHICLES TO CIRCULATE UNDER A TEMPORARY CUSTOMS REGIME, IN ACCORDANCE WITH THE AUTHORIZED TIME LIMITS.

**2 WHO CAN BENEFIT FROM THE CTP ?**

**THE CTP IS INTENDED FOR :**

- NON-RESIDENT NATIONALS: ALGERIANS LIVING ABROAD ENTERING WITH A FOREIGN-REGISTERED VEHICLE.
- FOREIGN NATIONALS VISITING ALGERIA TEMPORARILY.
- RESIDENTS (NATIONALS OR FOREIGNERS): ALGERIANS RESIDING IN ALGERIA WISHING TO TEMPORARILY TAKE THEIR VEHICLE ABROAD.

**3 CONDITIONS FOR ISSUANCE OF THE CTP :**

**REQUIRED DOCUMENTS :**

**FOR ALGERIANS RESIDING ABROAD :**

- VALID PASSPORT
- RESIDENCE OR RESIDENCY CARD
- VEHICLE REGISTRATION CARD

**FOR FOREIGN NATIONALS :**

- VALID PASSPORT
- VEHICLE REGISTRATION CARD

**FOR ALGERIANS RESIDING IN ALGERIA :**

- VALID PASSPORT
- VEHICLE REGISTRATION CARD
- CAR INSURANCE
- PROOF OF PAYMENT OF THE INDIVIDUAL TRANSPORT TITLE TAX (FOR LAND BORDERS)

**CREATE  
YOUR  
ACCOUNT  
NOW !**

**REGISTER  
ALCES**



Register in our information system  
**ALCES**

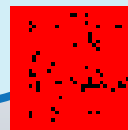
to submit your **DECLARATION ONLINE** and  
simplify your customs procedures

[alces.douane.gov.dz](http://alces.douane.gov.dz)

To register  
scan here



For information  
scan here



**4 VALIDITY PERIOD OF THE CTP :**

**THE CTP IS ISSUED FOR A LIMITED PERIOD :**

**FOR ALGERIANS RESIDING ABROAD :**

- VALID FOR SIX (06) MONTHS, NON-RENEWABLE, WITHIN A TWELVE (12) MONTH PERIOD .

**FOR FOREIGN NATIONALS :**

- VALID FOR THREE (03) MONTHS, RENEWABLE UP TO SIX (06) MONTHS.

**FOR ALGERIANS RESIDING IN ALGERIA :**

- VALID FOR SIX (06) MONTHS (FOR VEHICLES WITH NATIONAL LICENSE PLATES)

- THE DEADLINES MUST BE STRICTLY RESPECTED UNDER PENALTY OF SANCTIONS.
- IT IS FORBIDDEN TO SELL, LEND, OR TRANSFER THE VEHICLE UNDER CTP WITHOUT CUSTOMS AUTHORIZATION.
- THE CTP MUST BE RETURNED TO CUSTOMS AT THE TIME OF EXIT OR UPON THE VEHICLE'S RETURN.

**ANY UNREGULARIZED OVERSTAY IS SUBJECT TO FINES.**

**5 ALCES: ONLINE CTP REGISTRATION !**

**THE ALCES SYSTEM (ALGERIAN CUSTOMS ELECTRONIC SYSTEMS) FACILITATES THE DECLARATION AND REGISTRATION OF THE CTP BEFORE ARRIVING IN ALGERIA OR BEFORE LEAVING THE NATIONAL TERRITORY.**

**ADVANTAGES OF THE ALCES SYSTEM:**

- SAVES TIME AT BORDER CHECKPOINTS
- SIMPLIFIED AND SECURE ONLINE DECLARATION
- REAL-TIME TRACKING OF CTP STATUS

**HOW TO REGISTER YOUR CTP VIA ALCES ?**

- 1 SCAN THE QR CODE TO ACCESS THE «ALCES» PLATFORM DIRECTLY, OR GO TO THE FOLLOWING ADDRESS : [alces.douane.gov.dz](http://alces.douane.gov.dz)
- 2 CREATE AN ACCOUNT AND FILL OUT THE ONLINE FORM
- 3 UPLOAD THE REQUIRED DOCUMENTS (REGISTRATION CARD, INSURANCE, ID, ETC.)
- 4 VALIDATE AND RECEIVE YOUR CTP COPY ONLINE.